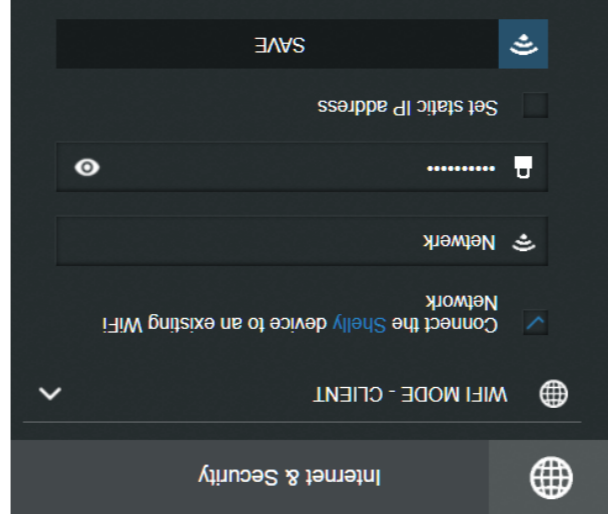
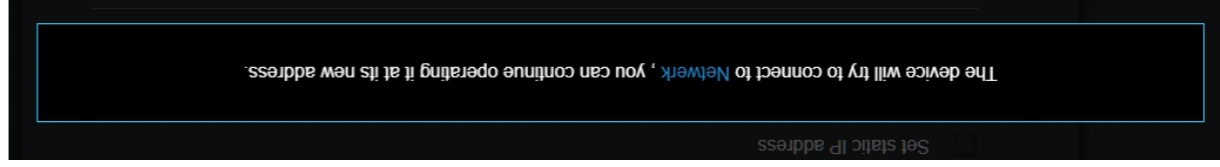


Klik op "Internet & Security" en klik daarna op WIFI MODE CLIENT. Vink hier "Connect the Smart Control Fishfeeder to existing Network" aan en voer je WiFi gegevens in.



Klik op Save en je krijgt dan de melding;



Het apparaat start nu opnieuw op dit duurt ongeveer 1 minuut.

Wijzig verder niets! Het beste is om overige aanpassingen via de Smart Control Fishfeeder

App in te stellen

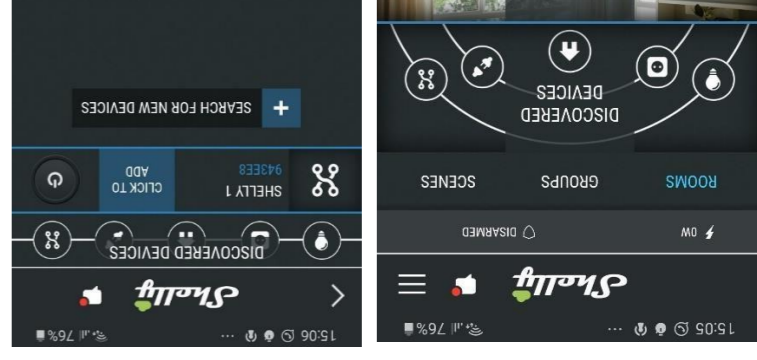
Je kunt nu de Shelly app downloaden (uit de app store) als je dat nog niet gedaan hebt.



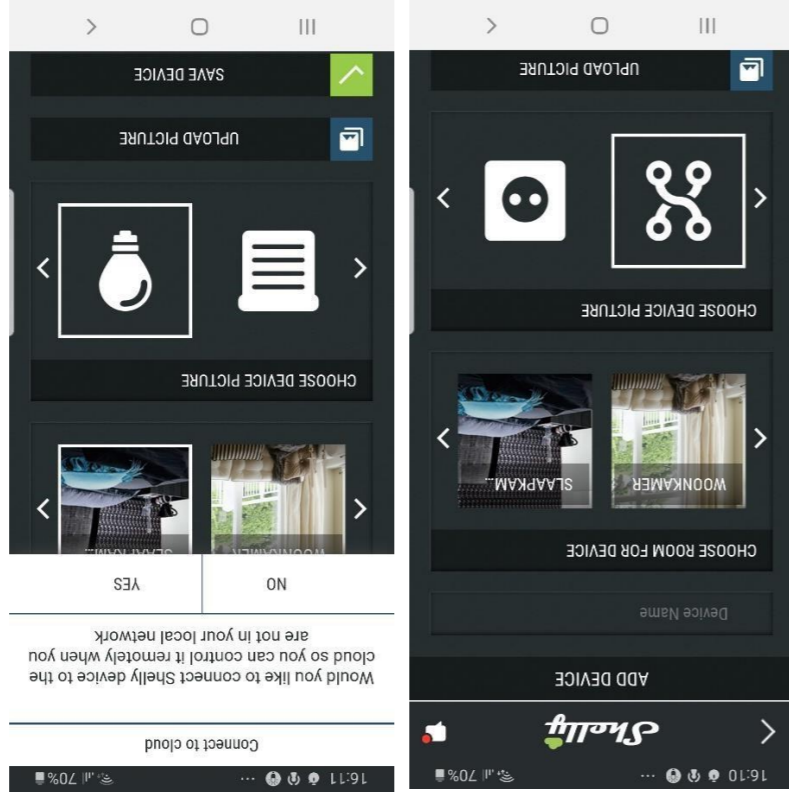
We moeten nl. ook nog het schakelaar type instellen als je een Smart Control Fishfeeder hebt toegevoegd, en dat lukt niet via de webbrowser. En zo zijn er nog meer instellingen die je eventueel wil wijzigen, zoals de laatste Update (Firmware) te downloaden. Het is ook mogelijk om de bediening via de Cloud te doen. Nadeel is hierbij dat je geen controle ter plaatsse hebt voor het geval er iets mis gaat. De Cloud is niet vereist (en wordt ook niet geadviseerd) om de Smart Control Fishfeeder's lokaal te bedienen.

Open de Smart Control Fishfeeder App en maak bijv. een "kamer" aan met naam "Vijver", en klik op Discovered Devices om je Smart Control Fishfeeder toe te voegen aan de Smart

Control Fishfeeder app en kamer.



Click To Add, en geef je Smart Control Fishfeeder een Naam, voeg 'm toe aan de Vijver en kies een plaatje.



Als er gevraagd wordt om je Smart Control Fishfeeder te connecten met de Cloud klik je No. Je kunt dit eventueel later weer aan zetten.

Voertijd instellingen – Timer (Voerautomat)

Wanneer je op SOM-feeder – Timer klikt dan kom je in het

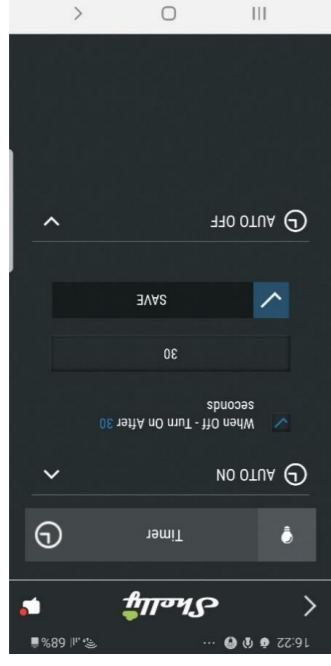
“Timer” instellingen overzicht met de keuze opties;

AUTO OFF: wanneer Aan – schakel Uit na XXXX

seconden.

0 betekend altijd aan. Deze dus niet gebruiken

Deze instelling kan bijvoorbeeld gebruikt worden bij een voerautomat. Hier stelt u dan de voertijd in.



Voerschema instellingen - Weekly Schedule

Wanneer je op SOM-feeder – Weekly Schedule klikt dan kom je in het “Weekly Schedule” instellingen overzicht.

Vink dan Enable schedule timer aan, en klik op +Add.

Bij SET TIME kun je kiezen uit;

- Time, voor specifieke tijden
- Sunrise, met tijd vóór of na zonsopgang
- Sunset, met tijd vóór of na zonsondergang

Opmerking; voor zonsopgang en ondergang moet Cloud en Locatie zijn ingesteld.

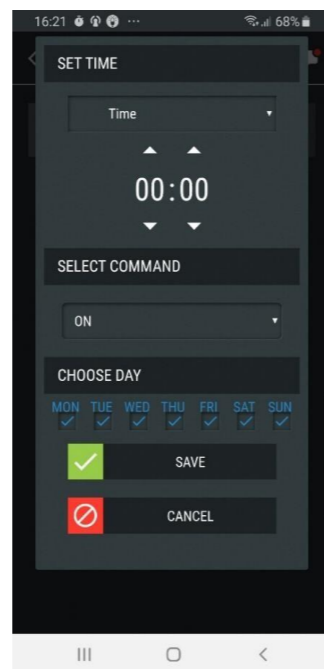
Kies dan ON of OFF voor in- of uitschakelen

En kies de dagen waarop deze automatisering moet worden uitgevoerd.

En klik SAVE

Gefeliciteerd, je Smart Control Fishfeeder apparaat is nu klaar om gebruikt te worden.

Herhaal dit eventueel voor overige Smart Control Fishfeeder Apparaten die je wil toevoegen



Smart Control Fishfeeder handleiding



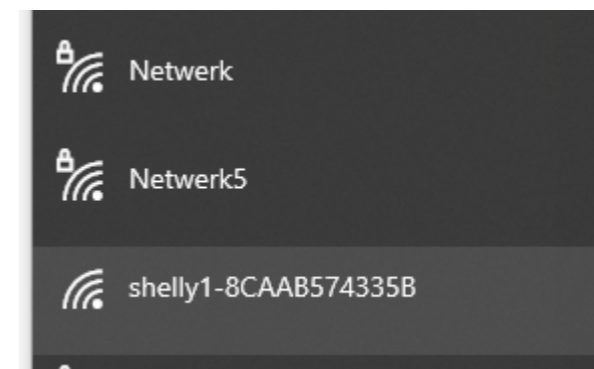
LET OP: 230V is dodelijk! Schakel een elektromonteur in als je geen verstand van elektra hebt. Deze gids is puur ter referentie en **geen** Doe het Zelf handleiding.

Lees de bij de Shelly ingesloten handleiding volledig en neem acht van de waarschuwingen voordat je de Shelly gaat aansluiten! Schakel de stroom af en controleer de jumper setting.

Smart Control Fishfeeder met je “Thuis” WiFi verbinden

Voordat we de Smart Control Fishfeeder met je WiFi netwerk gaan verbinden is het van belang om je exacte naam van het WiFi netwerk (SSID naam) te noteren (hoofdletter gevoelig) en je WiFi wachtwoord..

Wanneer je de Smart Control Fishfeeder aansluit (stekker in wandcontactdoos) zendt deze een WiFi signaal uit (AP modus = Access Point modus) met de naam van het apparaat, zoals



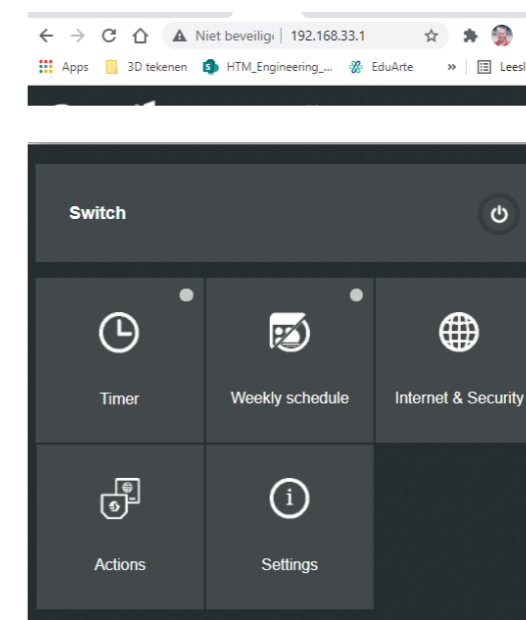
bijv. Shelly-1en gevolgd door een uniek nummer.

Als we hier verbinding mee maken via je Smartphone, Tablet of Laptop, kun je de Smart Control Fishfeeder benaderen via een webbrowser (b.v. google) met url; 192.168.33.1

Type dit in een webbrowser



en je ziet navolgende scherm



Resetten van de Smart Control Feeder

De controller kan gereset worden door de volgende stappen:

1. Strek de stekker eruit.
2. Na 10 seconden de stekker terug plaatsen.
3. Binnen de 1e minuut 5x de drukknop drukken. (je hoort nu de controller een aantal keren klikken.

De controller is gereset en moet helemaal opnieuw worden ingesteld.

Gefeliciteerd, je Smart Control Fishfeeder apparaat is nu klaar om gebruikt te worden.

Herhaal dit eventueel voor overige Smart Control Fishfeeder Apparaten die je wil toevoegen

