



Secret AquaWave
20.000 (LI) / 40.000 (LI)
Floating Fountain



FOR YOUR SAFETY

Read and understand this manual before use
Keep this manual for future reference



INDEX

Nederlands	3
Veiligheidsinstructies	3
Onderdelen	4
Technische parameters	5
Installatie en onderhoud	6
Problemen oplossen	7
Garantie	7
English	8
Safety instructions	8
Parts	10
Technical Parameter	11
Cleaning and maintenance	12
Troubleshooting	13
Warranty	13



Nederlands

Lees de gebruiksaanwijzing en maak uzelf vertrouwd met de apparatuur voordat u deze in gebruik neemt. Correct en veilig gebruik van het systeem vereist strikte naleving van de veiligheidsinstructies. Om veiligheidsredenen mogen kinderen en jongeren onder de 16 jaar, evenals personen die potentiële gevaren niet kunnen herkennen, of personen die niet bekend zijn met deze instructies, dit apparaat niet gebruiken.

Veiligheidsinstructies

Als er schade is aan de apparatuur, kan deze niet meer worden gebruikt. Deze apparatuur is niet bedoeld voor gebruik door een persoon (inclusief kinderen) met verminderde fysieke, sensorische of mentale vermogens, of een gebrek aan ervaring en kennis, tenzij zij toezicht of instructies hebben gekregen over het gebruik van de apparatuur door een persoon die verantwoordelijk is voor hun veiligheid. De apparatuur moet buiten bereik van kinderen worden geplaatst. Om

Veiligheidsredenen mogen personen jonger dan 16 jaar en personen die geen gevaar kunnen herkennen of de instructies niet kunnen begrijpen, de apparatuur niet gebruiken.

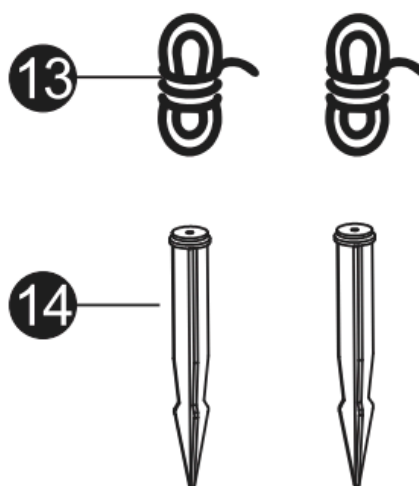
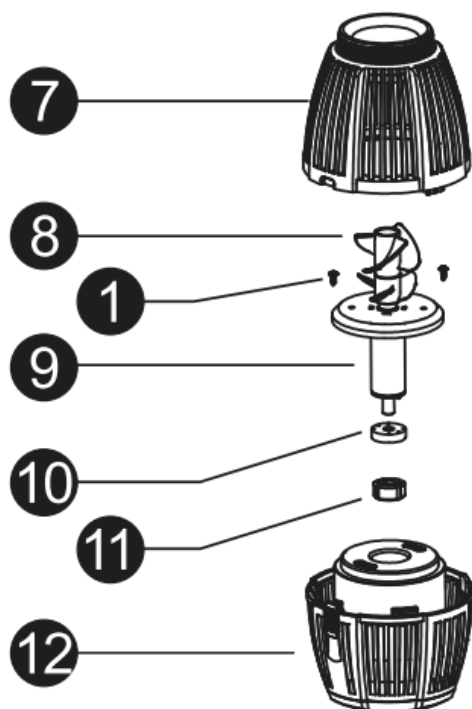
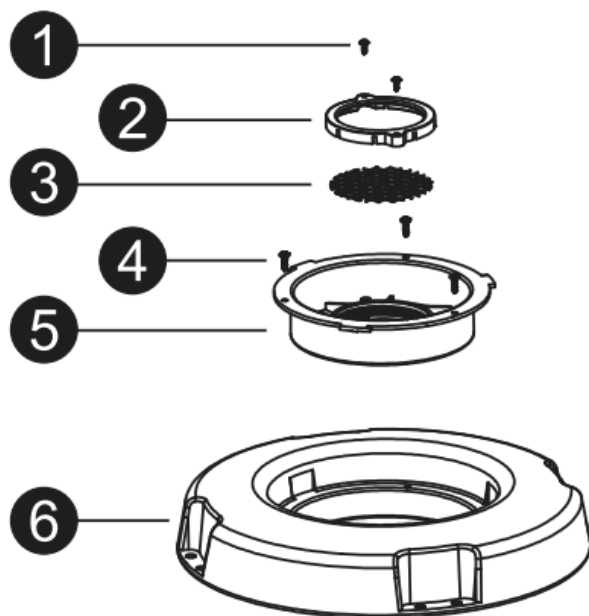
1. Neem bij problemen altijd contact op met een elektricien.
2. Trek vóór elke handeling de stekker uit het stopcontact.
3. Alleen gebruiken met een geaard stopcontact en lekstroombeveiliging.
4. Gebruik geen beschadigde adapters of verlengkabels.
5. Gebruik een lekbeveiliging (RCD) ≤ 30 mA.
6. Elektrische installaties in tuinen moeten voldoen aan nationale normen.
7. Controleer of spanning en frequentie overeenkomen met het etiket.
8. Gebruik de pomp alleen wanneer er niemand in het water is.
9. Trek nooit aan de kabel om de pomp te verplaatsen.
10. Houd de stekker en verbindingen droog.
11. Bij schade aan kabel of behuizing mag de pomp niet worden gebruikt.
12. Beschadigde kabels mogen enkel door professionals worden vervangen.
13. Gebruik deze pomp nooit voor vloeistoffen anders dan water.
14. Laat de pomp nooit drooglopen.
15. Bij blokkade van de rotor schakelt de bescherming automatisch uit; daarna opnieuw opstarten.

Product kenmerken

1. Geschikt voor vijvers, vijverbeluchting en landschapsfonteinen.
2. Drijft op het wateroppervlak en past zich automatisch aan de waterstand aan.
3. Frequentieregelingstechnologie: laag energieverbruik, hoge efficiëntie.
4. Zuurstofverhogende fontein met 360° straal.
5. Zeer kleine waterinlaat, voorkomt verstopping.
6. Keramische rotor-as: slijtvast, roestvrij, lange levensduur.
7. Type LI is uitgerust met LED-verlichting voor gebruik in de avond.



Onderdelen



1	Schroef 1	8	Rotor
2	Beschermkap	9	Rotor
3	RVS filter	10	Rotor
4	Schroef 2	11	Rotor
5	Frame	12	Motorsectie
6	Drijver	13	Touw
7	Water filterkap	14	Steun

Let op, dit is een onderdelenlijst algemeen, per model kunnen de onderdelen verschillen.

Technische parameters

Model	Voltage	Vermogen	Liter per uur	Hoogte	Diameter
Secret AquaWave 20.000	220-240V/50Hz	90 Watt	20.000	1 mtr	3 mtr
Secret AquaWave 20.000 LI	220-240V/50Hz	95 Watt	20.000	1 mtr	3 mtr
Secret AquaWave 40.000	220-240V/50Hz	210 Watt	40.000	1,5 mtr	4,3 mtr
Secret AquaWave 40.000 LI	220-240V/50Hz	215 Watt	40.000	1,5 mtr	4,3 mtr



Installatie en onderhoud

Schakel de stroom uit wanneer u de binnenkant schoonmaakt. Neem bij het schoonmaken van de binnenkant de bovenstaande onderdelenlijst als referentie.

INSTALLATIE

Nadat u de fontein onderdelen volgens het structuurdiagram hebt gemonteerd, bevestigt u een uiteinde van het touw aan het oog van de drijver. Bevestig de andere zijde aan de steun.



Steek de steun in de aarde om de fontein te fixeren. Zorg dat de pomp volledig onder water is om schade te voorkomen.

ONDERHOUD

1. Schakel stroom uit en haal de pomp uit water.
2. Verwijder schroeven en til de pompunit uit de drijver.
3. Draai de onderkap los.
4. Druk op vergrendeling en draai de filterkap los.
5. Maak de rotor en behuizing schoon.
6. Gebruik een zachte borstel onder stromend water.
7. Monteer alles weer in omgekeerde volgorde.



OPSLAG IN DE WINTER

1. Haal de pomp uit het water.
2. Maak de pomp volledig schoon.
3. Controleer pomp en kabel op schade.
4. Bewaar de pomp vorstvrij, indien mogelijk in water.

Let op: verbindingkabel mag nooit onder water tijdens opslag.

Slijtagedelen

1. Rotor
2. O-ringen

Problemen oplossen

Probleem	Reden	Oplossing
Waterpomp werkt niet	<ul style="list-style-type: none">• Geen stroom• Brand• Rotor geblokkeerd	<ul style="list-style-type: none">• Stekker aansluiten• Vervang waterpomp• Reinig de rotor
Waterpomp maakt teveel lawaai	<ul style="list-style-type: none">• Iets blokkeert de rotor in het pomphuis.• Slijtage van rotor of as.	<ul style="list-style-type: none">• Open de waterpomp en reinig.• Vervang de rotor of as.
Gebrek aan water uit waterpomp	<ul style="list-style-type: none">• Rotor kapot of waterstroom klep gesloten• Apparaat inlaat geblokkeerd of waterpomp inlaat geblokkeerd• Lager voltage dan gevraagd	<ul style="list-style-type: none">• Vervang de rotor of open de waterstroom klep• Reinig de blokken• Gebruik geschikte voltage
LED werkt niet	<ul style="list-style-type: none">• LED defect	<ul style="list-style-type: none">• LED vervangen

Garantie

1. De garantietermijn bedraagt 2 jaar, geldig vanaf de datum van de verkoopfactuur (tevens de aankoopdatum).
2. Vervangbare onderdelen slijtage delen van de fontein vallen buiten de garantie.
3. Schade die is veroorzaakt door verkeerd gebruik is uitgesloten van garantie.
4. Maximale vergoeding overschrijdt nooit de productwaarde



English

Please read the operating instructions and familiarize yourself with the equipment before placing it in service. Correct and safe use of the system requires strict compliance with the safety instructions. For safety reasons children and young people under 16 years of age, as well as people that cannot recognize potential hazards, or people that are not familiar with these instructions, may not use this device.

Safety instructions

Before using the equipment for the first time, please read this instruction manual and be familiar with the equipment. In order to use the equipment correctly and safely, you must comply with the relevant safety tips.

For the sake of safety, children and teenagers under 16 years old, as well as those who cannot distinguish danger or do not master this instruction manual, are not allowed to use the equipment.

Please keep the instructions carefully. When the product is changed to owner, the equipment shall be handed over to the next owner together with the instructions.

This marking indicates that this product should not be disposed with other household wastes. To prevent possible harm to the environment or human health from uncontrolled waste disposal, recycle it responsibly to promote the sustainable reuse of material resources. To return your used device, please use the return and collection systems or contact the retailer where the product was purchased. They can take this product for environmental safe recycling.

Open the package

If you find the external is damaged, please contact your vendor immediately.

Safety tips

1. If you encounter problems and difficulties, for your personal safety, please consult the electrical professionals.
2. Before touching water, please always unplug all power cords of devices in the water.
3. The pump can only be plugged into a socket with leakage current protective device. This socket must be set up according to the corresponding regulations of various countries (VDE, EN..., IEC...). It shall be ensured that the safety lead is safely led to the pump.
4. Never use safety materials, adapters, extension connecting lines without leakage current protection devices.
5. It should be ensured that the pump is equipped with a leakage current protective device (FI or RCD) whose detectable leakage current does not exceed 30 mA.
6. The electrical installation of the garden must be carried out in strict accordance with international and national requirements.



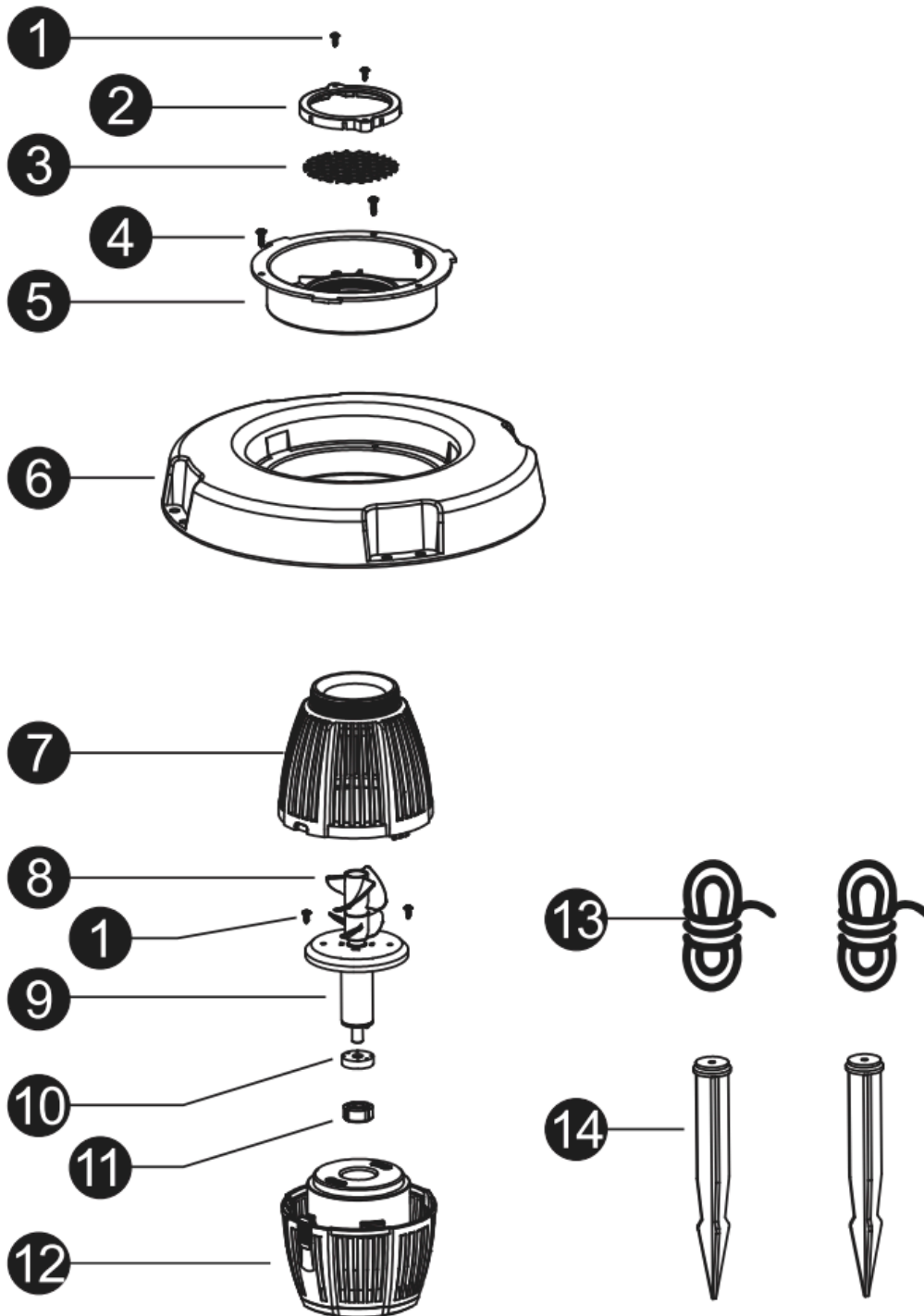
7. Compare the voltage (V) and frequency (Hz) of your power network with the data on the model plate. They must be consistent with each other.
8. Only when there is no one in the water can the pump be operated.
9. Do not grab the connecting cable of the pump to carry or pull the pump.
10. The power plug and connections must be kept dry.
11. If the cable or casing is damaged, the pump is not allowed to operate.
12. If the connecting cable of the pump is damaged, in order to prevent danger, it must be replaced by the manufacturer or its after-sales service department or professional personnel.
13. Never use this pump to pump other liquids except water.
14. Never allow the pump to run without water (dry operation), which will damage the bearing of the pump.
15. Note: In case of overload (e.g. the impeller is stuck), the locked-rotor protection function installed inside will automatically shut down the water pump. After the fault is solved, the water pump will be powered on again and restarted.

Product features

1. This product is suitable for fish ponds, river aeration, landscape fountains, etc.
2. It adopts floating installation and floats on the water surface automatically with the water level.
3. Frequency conversion technology is adopted, with low power, high efficiency and power saving.
4. Oxygen-increasing spray seat, with wide spray diameter and 360-degree spray, has good oxygen-increasing effect.
5. Screen-type water inlet cover can isolate weeds and sundries to reduce the probability of blockage.
6. Ceramic rotating shaft, wear-resistant, rust-free, long service life.
7. LI type is equipped with LED lamp, adding a lighting effect to the fountain at night.



Parts



1	Screw 1	8	Rotor
2	Protection cover	9	Rotor
3	Stainless filter	10	Rotor
4	Screw 2	11	Rotor
5	Frame	12	Motorsection
6	Floater	13	Rope
7	Water filter cover	14	Stick

Note: the part list uses Secret AquaWave 20.000 as an example. There are differences between the different models, the actual object prevails.

Technical Parameter

Model	Voltage	Power	Output L/H	Height	Diameter
Secret AquaWave 20.000	220-240V/50Hz	90 Watt	20.000	1 mtr	3 mtr
Secret AquaWave 20.000 LI	220-240V/50Hz	95 Watt	20.000	1 mtr	3 mtr
Secret AquaWave 40.000	220-240V/50Hz	210 Watt	40.000	1,5 mtr	4,3 mtr
Secret AquaWave 40.000 LI	220-240V/50Hz	215 Watt	40.000	1,5 mtr	4,3 mtr

PRODUCT INSTALLATION

1. Insert one end of the matching positioning rope into the positioning hole at the outer edge of the buoy (from two or three diagonal directions).
2. Tie the other end of the matching positioning rope firmly to the inserted bar.
3. Insert the inserted bar firmly into the mud along the outer edge of the pond to fix the product.
4. Note: When fixing, the motor part must be completely put into the water bottom to avoid dry burning damage of the motor.





Cleaning/Maintenance

1. Cut off the power supply, remove the fixation, and take the product out of the water.
2. Remove the screws with a screwdriver, hold the main part of the water pump to separate the main part of the water pump from the buoy.
3. Rotate counterclockwise and remove the fixing frame.
4. Push the lock catch and rotate along the joint in a staggered way to separate the water filter cover from the lower shell of the main body.
5. Loosen the set screw to take out the rotor assembly.
6. Use a soft brush to clean a part under running water.
7. After cleaning, assemble the products in sequence.



Storage in winter

1. Remove the pump from the water.
2. Clean the pump thoroughly.
3. Check whether the pump and the power cord is damaged.
4. The pump should be stored in a frost-free place and in a container containing water as much as possible.

Note: Never immerse the connection plug in water.



Troubleshooting

Trouble	Reason	Solution
Water pump doesn't work	<ul style="list-style-type: none">• No power• Burn• Impeller block	<ul style="list-style-type: none">• Plug in• Change water pump• Clean the blocks
Water pump is too noisy	<ul style="list-style-type: none">• Something blocked in the impeller room• Rotor or shaft wear and tear.	<ul style="list-style-type: none">• Open the water pump and clean the blocks• Change the rotor or shaft
Lack of water from water pump	<ul style="list-style-type: none">• Impeller broken or water flow valve closed• Equipment inlet blocked or water pump inlet blocked• Lower voltage than requested	<ul style="list-style-type: none">• Change the impeller set or open the water flow valve• Use suitable voltage
LED doesn't work	<ul style="list-style-type: none">• No power• LED defect	<ul style="list-style-type: none">• Plug in• Re-place LED

Warranty

1. The warranty term is 2 years, valid from the date of the sales invoice (also the date of purchase).
2. Quick-ware parts of the pump are beyond the scope of guarantee.
3. Damage caused by improper use is excluded from the warranty.

