



SECRET
Premium Pond Products
★★★★★

Secret Aqua-X
3500 5000 8000 12000 16000
Universal Pond Pump



FOR YOUR SAFETY

Read and understand this manual before use
Keep this manual for future reference



INDEX

Nederlands	3
Veiligheidsinstructies	3
Onderdelen	4
Technische parameters	5
Installatie en onderhoud	6
Problemen oplossen	6
Garantie	7
English	8
Safety instructions	8
Parts	9
Technical Parameter	10
Installation and maintenance	11
Troubleshooting	12
Warranty	12



Nederlands

Lees de gebruiksaanwijzing en maak uzelf vertrouwd met de apparatuur voordat u deze in gebruik neemt. Correct en veilig gebruik van het systeem vereist strikte naleving van de veiligheidsinstructies. Om veiligheidsredenen mogen kinderen en jongeren onder de 16 jaar, evenals personen die potentiële gevaren niet kunnen herkennen, of personen die niet bekend zijn met deze instructies, dit apparaat niet gebruiken.

Veiligheidsinstructies

Als er schade is aan de apparatuur, kan deze niet meer worden gebruikt. Deze apparatuur is niet bedoeld voor gebruik door een persoon (inclusief kinderen) met verminderde fysieke, sensorische of mentale vermogens, of een gebrek aan ervaring en kennis, tenzij zij toezicht of instructies hebben gekregen over het gebruik van de apparatuur door een persoon die verantwoordelijk is voor hun veiligheid. De apparatuur moet buiten bereik van kinderen worden geplaatst. Om veiligheidsredenen mogen personen jonger dan 16 jaar en personen die geen gevaar kunnen herkennen of de instructies niet kunnen begrijpen, de apparatuur niet gebruiken.

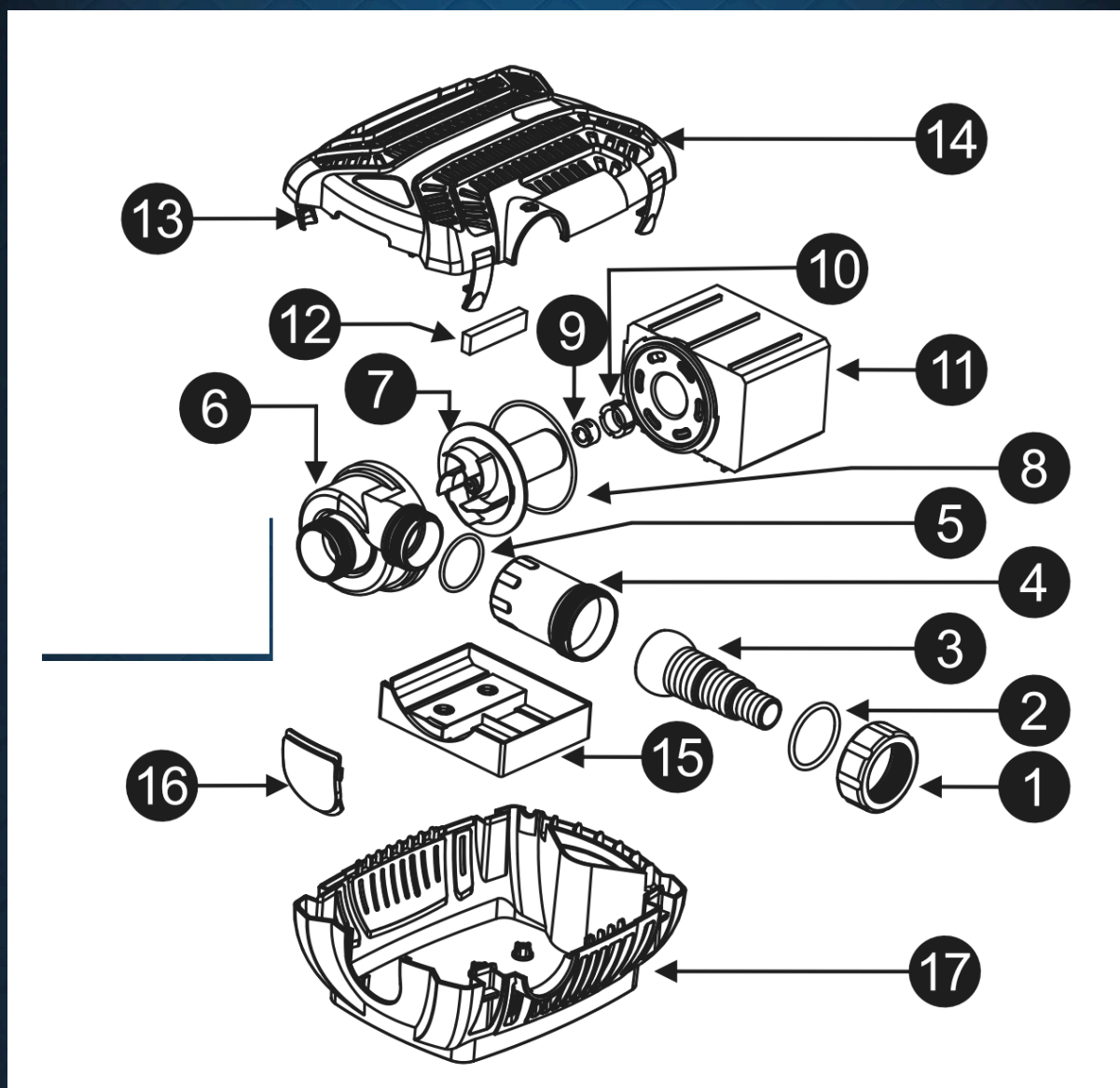
1. Neem bij problemen altijd contact op met een elektricien.
2. Trek vóór elke handeling de stekker uit het stopcontact.
3. Alleen gebruiken met een geaard stopcontact en lekstroombeveiliging.
4. Gebruik geen beschadigde adapters of verlengkabels.
5. Gebruik een lekbeveiliging (RCD) ≤ 30 mA.
6. Elektrische installaties in tuinen moeten voldoen aan nationale normen.
7. Controleer of spanning en frequentie overeenkomen met het etiket.
8. Gebruik de pomp alleen wanneer er niemand in het water is.
9. Trek nooit aan de kabel om de pomp te verplaatsen.
10. Houd de stekker en verbindingen droog.
11. Bij schade aan kabel of behuizing mag de pomp niet worden gebruikt.
12. Beschadigde kabels mogen enkel door professionals worden vervangen.
13. Gebruik deze pomp nooit voor vloeistoffen anders dan water.
14. Laat de pomp nooit drooglopen.
15. Bij blokkade van de rotor schakelt de bescherming automatisch uit; daarna opnieuw opstarten.

Product kenmerken

1. Geschikt voor vijvers, beeklopen, aquaria en zeewater.
2. Energiezuinig en toch krachtig!
3. Keramische as: lange levensduur, geschikt voor zoet en zout water.
4. Slim impeller ontwerp: eenvoudig te reinigen.
5. Kan vuil verwerken van 6/8 mm.
6. Automatische beveiliging tegen overbelasting/drooglopen.
7. Bescherming tegen blokkering (schakelt automatisch uit wanneer de rotor vastloopt).



Onderdelen



1	Moer	9	Rotor
2	O-ring	10	Rotor
3	Slangpilaar	11	Motorsectie
4	Verlengstuk	12	Steun
5	O-ring	13	Clip
6	Pomphuis	14/17	Behuizing
7	Rotor	15	Steun
8	Rotor	16	Afsluitkap



Technische parameters

Model	Verbruik	Opbrengst	Opvoerhoogte	Kabel lengte	Slang aansluiting
Secret Aqua-X 3500	20 W	3.600 l/u	2.8 mtr	10 mtr	25/32/40mm.
Secret Aqua-X 5000	40 W	5.200 l/u	4.8 mtr	10 mtr	25/32/40mm.
Secret Aqua-X 8000	70 W	8.000 l/u	5.6 mtr	10 mtr	25/32/40mm.
Secret Aqua-X 12000	100 W	12.000 l/u	6.5 mtr	10 mtr	25/32/40mm.
Secret Aqua-X 16000	140 W	16.000 l/u	7.5 mtr	10 mtr	25/32/40mm.

Voltage van alle modellen 220-240V/50Hz 110-120V/60Hz



Installatie en onderhoud

Schakel de stroom uit wanneer u de binnenkant schoonmaakt. Neem bij het schoonmaken van de binnenkant de bovenstaande onderdelenlijst als referentie.

INSTALLATIE

1. Lees de veiligheidsinstructies.
2. Controleer de spanning en frequentie van het stopcontact.
3. Plaats de pomp in het water en zorg dat deze stevig staat.
4. Gebruik slangen met passende diameter.
5. Vermijd knikken en scherpe bochten in de slang.
6. Zorg dat de pomp altijd volledig onder water staat.
7. Plaats de kabel zodat deze niet beschadigd raakt, nooit doorknippen en verbinden.
8. Pomp mag nooit drooglopen.
9. Droogopstelling kan onder waterniveau met een onderwater aansluiting.

ONDERHOUD

1. Reinig regelmatig de korf, afhankelijk van de vervuiling
2. Gebruik een zachte borstel voor het reinigen onder stromend water.
3. Indien nodig: rotor en impeller verwijderen via het pomphuis.

OPSLAG IN DE WINTER

1. Haal de pomp uit het water.
2. Maak de pomp volledig schoon.
3. Controleer pomp en kabel op schade.
4. Bewaar de pomp vorstvrij, indien mogelijk in water.

Slijtagedelen

1. Rotor
2. O-ringen

Problemen oplossen

Probleem	Reden	Oplossing
Waterpomp werkt niet	<ul style="list-style-type: none">• Geen stroom• Brand• Rotor geblokkeerd	<ul style="list-style-type: none">• Stekker aansluiten• Vervang waterpomp• Reinig de rotor
Waterpomp maakt teveel lawaai	<ul style="list-style-type: none">• Iets blokkeert de rotor in het pomphuis.• Slijtage van rotor of as.	<ul style="list-style-type: none">• Open de waterpomp en reinig.• Vervang de rotor of as.
Gebrek aan water uit waterpomp	<ul style="list-style-type: none">• Rotor kapot of waterstroom klep gesloten• Apparaat inlaat geblokkeerd of waterpomp inlaat geblokkeerd	<ul style="list-style-type: none">• Vervang de rotor of open de waterstroom klep• Gebruik geschikte voltage



Garantie

1. De garantietermijn bedraagt 2 jaar, geldig vanaf de datum van de verkoopfactuur (tevens de aankoopdatum).
2. Vervangbare onderdelen slijtage delen van de pomp vallen buiten de garantie.
3. Schade die is veroorzaakt door verkeerd gebruik is uitgesloten van garantie.
4. Maximale vergoeding overschrijdt nooit de productwaarde



English

Read the operating instructions and familiarize yourself with the equipment before putting it into operation. Correct and safe use of the system requires strict compliance with the safety instructions. For safety reasons, children and young people under the age of 16, as well as persons who cannot recognize potential hazards or persons who are not familiar with these instructions, must not use this device.

Safety Instructions

If the equipment is damaged, it may no longer be used. This equipment is not intended for use by persons (including children) with reduced physical, sensory, or mental capabilities, or lack of experience and knowledge, unless they have been given supervision or instruction regarding the use of the equipment by a person responsible for their safety. The equipment must be kept out of reach of children. For safety reasons, persons under 16 years of age and persons who cannot identify hazards or do not understand the instructions may not use the equipment.

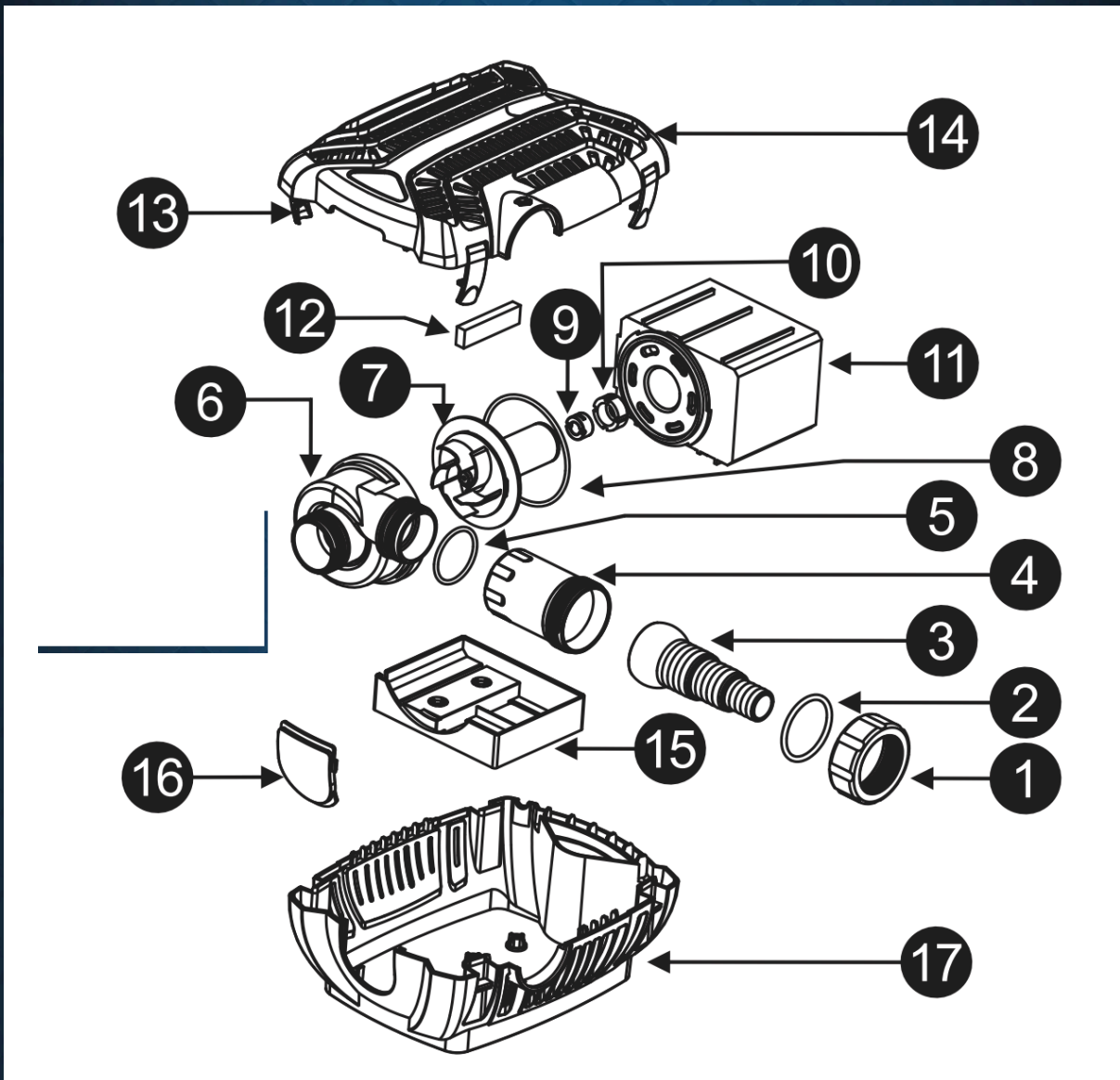
1. Always contact an electrician if any problems occur.
2. Always unplug the device before carrying out any work.
3. Use only with a grounded outlet and residual-current protection.
4. Do not use damaged adapters or extension cords.
5. Use a residual current device (RCD) with ≤ 30 mA sensitivity.
6. Electrical installations in gardens must comply with national standards.
7. Check whether the voltage and frequency match the specifications on the label.
8. Only operate the pump when no one is in the water.
9. Never pull the pump by its cable.
10. Keep the plug and all connections dry.
11. If the cable or housing is damaged, the pump must not be used.
12. Damaged cables may only be replaced by qualified professionals.
13. Never use this pump for any liquids other than water.
14. Never allow the pump to run dry.
15. In the event of rotor blockage, the protection system will automatically shut down the pump; restart after the issue has been resolved.

Product Features

1. Suitable for ponds, streams, aquariums, and seawater.
2. Energy-efficient yet powerful!
3. Ceramic shaft: long service life, suitable for fresh and salt water.
4. Smart impeller design: easy to clean.
5. Capable of handling debris up to 6/8 mm.
6. Automatic protection against overload/dry running.
7. Blockage protection (automatically shuts down when the rotor becomes stuck).



Parts



1	Nut	9	Rotor
2	O-ring	10	Rotor
3	Outlet	11	Motorsection
4	Outlet adapter	12	Rubber stopper
5	O-ring	13	Clip
6	Pumphousing	14/17	Filter basket
7	Rotor	15	Motor Bracket
8	Rotor	16	Baffle



Technische parameters

Model	Power	Output	Output	Cable lenght	Hose adapter
Secret Aqua-X 3500	20 W	3.600 l/h	2.8 mtr	10 mtr	25/32/40mm.
Secret Aqua-X 5000	40 W	5.200 l/h	4.8 mtr	10 mtr	25/32/40mm.
Secret Aqua-X 8000	70 W	8.000 l/h	5.6 mtr	10 mtr	25/32/40mm.
Secret Aqua-X 12000	100 W	12.000 l/h	6.5 mtr	10 mtr	25/32/40mm.
Secret Aqua-X 16000	140 W	16.000 l/h	7.5 mtr	10 mtr	25/32/40mm.

Voltage of all models 220-240V/50Hz 110-120V/60Hz



Installation and Maintenance

Switch off the power when cleaning the inside of the unit. When cleaning internal components, refer to the parts list above..

INSTALLATION

1. Read the safety instructions.
2. Check the voltage and frequency of the power outlet.
3. Place the pump in the water and ensure it is positioned securely.
4. Use hoses with the appropriate diameter.
5. Avoid kinks and sharp bends in the hose.
6. Ensure the pump is always fully submerged.
7. Position the cable to prevent damage; never cut or reconnect the cable.
8. The pump must never run dry.
9. Dry installation is possible below water level when using an underwater connection.

MAINTENANCE

1. Clean the filter basket regularly, depending on the level of contamination.
2. Use a soft brush to clean under running water.
3. If necessary, remove the rotor and impeller through the pump housing.

WINTER STORAGE

1. Clean the filter basket regularly, depending on the level of contamination.
2. Use a soft brush to clean under running water.
3. If necessary, remove the rotor and impeller through the pump housing.

Wear Parts

1. Rotor
2. O-ringen



Troubleshooting

Problem	Cause	Remedy
Pump does not turn on	<ul style="list-style-type: none"> • No power • Inplug and outplug frequency 	<ul style="list-style-type: none"> • Check electrical circuit • Please wait 10 seconds
Pump does not displace water	<ul style="list-style-type: none"> • Filter housing is blocked • Impeller is blocked or damaged 	<ul style="list-style-type: none"> • Clean the filter housing • Clean the impeller
Insufficient water displacement	<ul style="list-style-type: none"> • Water is very dirty running for a short time • Water temperature is too high 	<ul style="list-style-type: none"> • Clean the filter housing • Reduce the length of the hose and do not use unnecessary connecting parts
Pump turns off after running for a short time	<ul style="list-style-type: none"> • Water is very dirty • Water temperature is too high 	<ul style="list-style-type: none"> • Clean pump • Insure the water temperature does not exceed +35°C

WARRANTY

1. The warranty period is 2 years, valid from the date of the sales invoice (which also serves as the purchase date).
2. Replaceable parts and normal wear components of the pump are not covered by the warranty.
3. Damage caused by improper use is excluded from the warranty.
4. The maximum compensation will never exceed the value of the product.

